



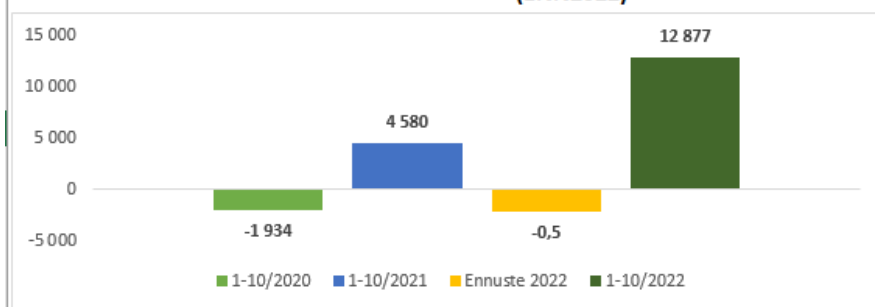
Lokakuun kuukausi-
katsaus 2022

TUUSULA

Elämisen
taidetta

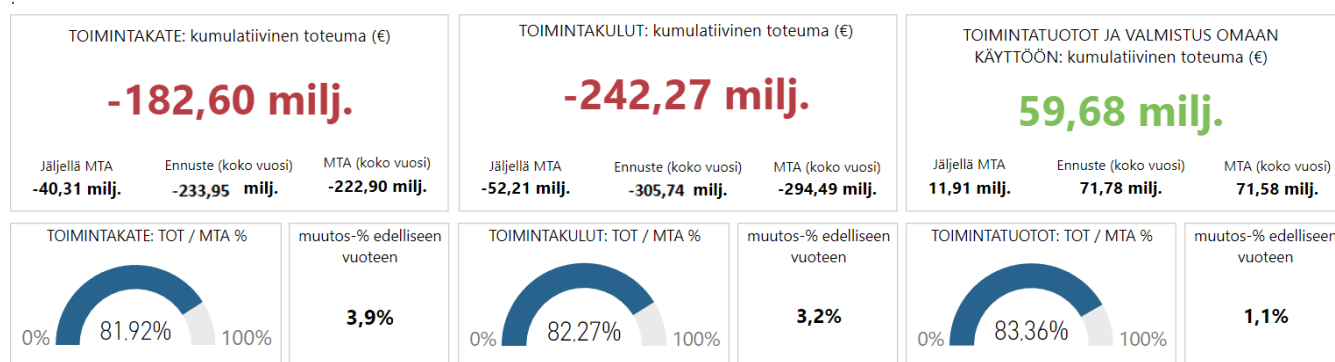
Tilikauden tulos

-0,5 Milj. €
(ENN2022)



Vuoden 2022 tulosennuste on n. -0,5 milj. euroa. Tilikauden ennusteen lopullinen toteuma riippuu keskeisesti Keusoten loka-joulukuun toimintamenojen kehityksestä sekä mahdollisen takautuvan palkkaharmonisaation toteutumisesta.

Ukrainan sodan jatkuminen, energian hintojen nousu, maailmankaupan häiriötekijät ja näistä johtuva inflaation kiihtyminen varjostavat myös kuntatalouden loppuvuoden näkymiä. Lokakuussa vuositasen inflaatio kohosi 8,3 %:iin. Korkean inflaation myötä nousevat kuluttajahinnat ja korkotaso hidastavat talouden kasvua loppuvuotta kohti. Kuluvan vuoden bruttokansantuotteen kasvun ennustetaan asettuvan 1,7 %:iin (VM 19.9.2022).



Luvuissa mukana Vesihuoltoliikelaitos

Kunnan talouden toteutuminen tammi-lokakuu 2022

| Tuloslaskelma (käyttötalous) €1 000 | * MTA = muutettu talousarvio | | | | ** TA = alkuperäinen talousarvio | | |
|---|------------------------------|------------------|-----------------|---------------------|----------------------------------|-----------------|-------------------|
| | Kum. 10/2022 | Tot.-% / MTA* | Kum. 10/2021 | Tot.-% / TP 2021 | MTA 2022* | Ennuste 2022 | Ennuste / MTA* |
| Toimintatuotot | 53 752 | 84,1% | 53 365 | 77,2% | 63 932 | 63 932 | 100,0 % |
| Myyntituotot | 15 590 | 79,8% | 14 654 | 77,5% | 19 528 | 19 528 | 100,0 % |
| Maksutuotot | 6 849 | 70,6% | 4 251 | 44,5% | 9 706 | 9 706 | 100,0 % |
| Tuet ja avustukset | 3 615 | 490,4% | 3 223 | 136,3% | 737 | 737 | 100,0 % |
| Muut toimintatuotot | 27 699 | 81,6% | 31 236 | 81,4% | 33 961 | 33 961 | 100,0 % |
| Valmistus omaan käyttöön | 117 | 116,5% | 67 | 12,4% | 100 | 100 | 100,0 % |
| Toimintakulut | -238 897 | 82,4% | -231 556 | 83,9% | -289 774 | -301 172 | 103,9 % |
| Henkilöstökulut | -68 331 | 84,5% | -64 935 | 81,7% | -80 871 | -80 731 | 99,8 % |
| Palvelujen ostot | -136 571 | 81,7% | -133 338 | 85,7% | -167 086 | -179 324 | 107,3 % |
| Aineet, tarvikkeet ja tavarat | -7 245 | 77,4% | -7 058 | 75,0% | -9 355 | -9 355 | 100,0 % |
| Avustukset | -6 302 | 80,4% | -6 229 | 81,7% | -7 840 | -7 840 | 100,0 % |
| Muut toimintakulut | -20 450 | 83,1% | -19 996 | 83,4% | -24 623 | -23 923 | 97,2 % |
| Toimintakate | -185 029 | 82,0% | -178 124 | 86,3% | -225 742 | -237 141 | 105,0 % |
| Verotulot | 181 633 | 87,7% | 168 146 | 83,3% | 207 220 | 216 096 | 104,3 % |
| Valtionosuudet | 30 218 | 83,0% | 26 704 | 82,4% | 36 421 | 36 421 | 100,0 % |
| Rahoitustuotot ja -kulut | -345 | 1618,0% | -176 | 458,9% | -21 | -271 | 1273,7 % |
| Vuosikate | 26 477 | 148,1% | 16 550 | 59,5% | 17 877 | 15 105 | 84,5 % |
| Poistot ja arvonalentumiset | -14 494 | 88,5% | -12 896 | 75,3% | -16 370 | -16 370 | 100,0 % |
| Satunnaiset tuotot ja kulut | | | | | | | |
| Tilikauden tulos | 11 983 | 795,2% | 3 654 | 34,1% | 1 507 | -1 265 | -84,0 % |
| Varausten ja rahastojen muutos | | | | | | | |
| Tilikauden yli-/alijäämä | 11 983 | 795,2% | 3 654 | 34,1% | 1 507 | -1 265 | -84,0 % |
| Vesihuoltoliikelaitos | 894 | 233,5 % | 925 | 829,7 % | 383 | 733 | 191,4 % |
| Kunta ja liikelaitos yhteensä | 12 877 | 681,4 % | 4 580 | | 1 890 | -532 | |

Tuloslaskelmaosassa sitovia eriä valtuustoon nähden ovat verotulot, valtionosuudet, käyttöomaisuuden myyntivoitot, korokulut ja muut rahoituskulut.

Kunnan talouden toteutuminen tammi-lokakuu 2022

Lokakuun toteuman keskeiset huomiot ja poikkeamat budjettiin nähden:

- Toimintatuottojen toteutuma oli 83,4 % toteutuen budjetoidun mukaisina (tasainen toteuma 83,3 %)
- Käyttöomaisuuden myyntivoittojen toteutuma syyskuun mukainen, 8,7 milj. euroa (12,3 milj. euroa 10/2021), mistä myytyjen osakkeiden myyntivoiton osuus oli 1,0 milj. euroa. Tuusulan kunta myi asunto-osakeyhtiöiden osakkeita Tuusulan kunnan kiinteistöt Oy:lle ja Tuusulan Kansanopiston Oy:n osakeomistuksensa Keski-Uudenmaan koulutuskuntayhtymälle
- Rakennusvalvontamaksujen kumulatiivinen toteuma 0,9 milj. eur (tot 84,5 % MTA 2022)
- Tontteja luovutettiin lokakuun loppuun mennessä noin 12,4 milj. euron arvosta (myydyt ja vuokratut tontit yhteensä). Lokakuussa ei tontinmyyntikirjauksia. Lokakuun kaudelle korjattu alkuvuonna virheellisesti kirjattu 1,2 milj. euron As oy Suutarintielle tapahtunut maanmyynti.
- Toimintakulut toteutuivat + 7,6 milj. euroa ja + 3,2 % edellisvuotta suurempina (sis. ulkoiset ja sisäiset), mistä henkilöstökulujen osuus 3,4 milj. euroa, palveluiden osuus 3,3 milj. euroa, aineiden ja tarvikkeiden 0,3 milj. euroa ja vuokrien 0,4 milj. euroa.

Tammi-lokakuun verotilitys oli 181,6 milj. euroa toteutuen peräti 13,5 milj. euroa edellisvuotta parempana (+ 8,0 %). Yhteisöverojen osuus kasvoi 1,2 milj. euroa (+ 11,6 %), kunnallisverojen osuus 6,1 milj. euroa (+4,0 %) ja kiinteistöverojen osuus 3,3 milj. euroa (+ 34,3 %). Kuntaliiton syyskuun ennusteen mukaan vuoden 2022 verotulot olisivat ylittämässä alkuperäisen talousarvion mukaisen tason 8,9 milj. euroa.

Ennuste ja määrärahojen muutokset:

Tilikauden tuloksesta ennustetaan muodostuvan alijäämäinen, n. -0,5 milj. euroa (0,3 milj. eur/MTA 2022) johdun sotepalveluiden kustannusten noususta.

Käyttötalouteen esitetään - 11,4 milj. euron toimintakatetta heikentävä määrärahojen lisäys Yleishallinnon ja johdon tuen toimialueelle (toimintakatetta huonontava muutos). Keusote on ilmoittanut koko kuntayhtymän tasolla yhteensä 68,5 milj. euron ylitysenusteesta, josta Tuusulan osuus on 12,1 milj. euroa. Ennuste sisältää kuntayhtymän oman toiminnan, erikoissairaanhoidon (ml. arvion HUS:n alijäämän kattamisesta) sekä takautuvan piikki-palkkaharmonisaation 3,9 milj. euron kustannukset vuosilta 2021-2022. Kunta oli varautunut alkuperäisessä talousarviossa 2,7 M€ Keusoten palveluiden ylitykseen. Tuusulan ennusteeseen oli puolivuositarkastuksessa tehty 6,1 M€ lisäys Keusoten palveluiden ostoihin. Käyttötaloudessa on otettu huomioon + 0,7 milj. euron kuntayhtymien ylijäämien palautus (Eteva ky, Uudenmaan päihdehuollon ky, Keski-Uudenmaan pelastuslaitos; toimintakuluja pienentävä vaikutus).

Tuloslaskelmaosaan esitetään + 8,626 milj. euron muutos (rahoitusta parantava muutos). Kunnan verotuloennusteeseen esitetään tehtävän 8,9 milj. euron lisäys pohjautuen hyvään kuluvaan vuoden verotilitysten kehitykseen ja Kuntaliiton syyskuun ennusteeseen, minkä mukaan kunnan verotulot ylittyisivät 8,9 milj. eurolla alkuperäisestä talousarviosta. Korkomenoihin esitetään 0,25 milj. euron lisäystä perustuen lähinnä toisen vuosipuoliskon aikana tapahtuneeseen lyhytaikaisen kuntatodistusrahoituksen korkojen nousuun.

Investointien määrärahoihin esitetään + 3,2 milj. euron rahoitusta parantava määrärahojen vähennys (rahoitusta parantava muutos+, rahoitusta heikentävä-).

Käyttötalouden muutokset, yht. -11,39 milj. euroa (rahoitusta heikentävä):

- Yleishallinto ja johdon tuki:
 - o - 12 099 000 eur, sotepalveluiden ostot
 - o + 700 000 eur, varautuminen kuntayhtymien ylijäämän palautukseen (Keski-Uudenmaan pelastuslaitos, Eteva kuntayhtymä, Ridasjärven päihdehoitokeskus)

Tuloslaskelmaosan muutokset, + 8,626 milj. euroa (rahoitusta parantava):

- + 8 876 000 eur, verotulot
- - 250 000 eur, korkokulut

Investointiosan muutokset, + 3,2 milj. euroa (rahoitusta parantava):

- + 3 700 000 eur, maanhankinta
- - 500 000 eur, kiinteiden rakenteiden ja laitteiden rahoitusosuudet

Määrärahamuutokset sitovuustason mukaisesti lokakuu/2022:

| 1. Käyttötalousosa (tulosta parantavat muutokset +, heikentävät -) | | eur |
|--|-------------------------------|--------------------|
| Yleishallinto- ja johdon tuki | menolisäys | -11 399 000 |
| Yleishallinto- ja johdon tuki yhteensä | toimintakatteen muutos | -11 399 000 |
| Käyttötalousosa yhteensä | <i>tulomuutokset</i> | <i>0</i> |
| Käyttötalousosa yhteensä | <i>menomuutokset</i> | <i>-11 399 000</i> |
| Käyttötalousosa yhteensä | toimintakatteen muutos | -11 399 000 |
| 2. Tuloslaskelmaosa (tulosta parantavat muutokset +, heikentävät -) | | |
| Verotulot | tulolisäys | 8 876 000 |
| Korkokulut | menolisäys | -250 000 |
| | tulomuutokset | 8 876 000 |
| | menomuutokset | -250 000 |
| Tuloslaskelmaosa yhteensä | | 8 626 000 |
| 3. Investointiosa (rahoitusta parantavat muutokset +, heikentävät -) | | |
| Maanhankinta | | |
| - Maa-alueiden hankinta | menovähennys | 3 700 000 |
| Maanhankinta yhteensä | menovähennys | 3 700 000 |
| Kiinteät rakenteet ja laitteet | | |
| - Rahoitusosuudet | tulovähennys | -500 000 |
| Kiinteät rakenteet ja laitteet yhteensä | tulovähennys | -500 000 |
| Investointiosa yhteensä | menovähennys | 3 200 000 |

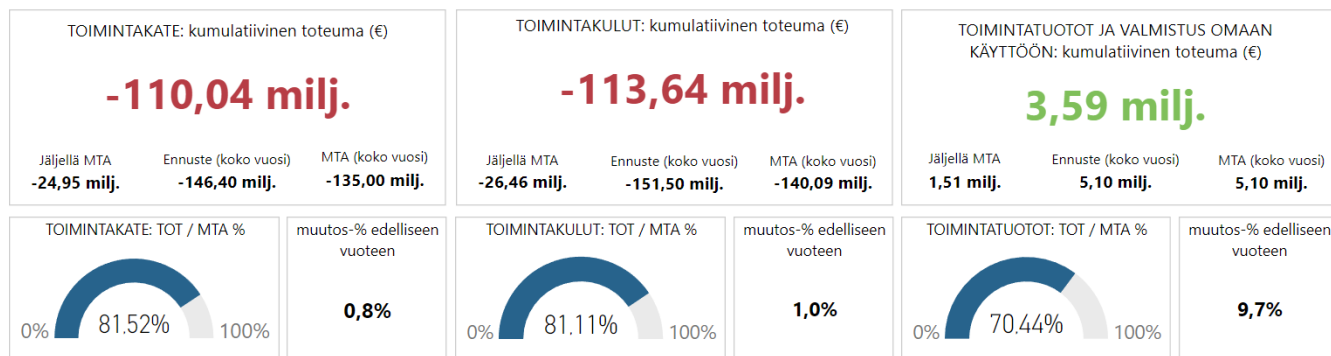
Toiminnan ja talouden toteuma toimialueittain

| Toimintakate toimialueittain €1 000 | Kum. | MKS | Tot.-% | Kum. | | Ennuste |
|---|-----------------|-----------------|---------------|-----------------|-----------------|-----------------|
| | 10/2022 | 2022 | MKS 2022 | 10/2021 | TP 2021 | 2022 |
| 1831 YLEISHALLINTO JA JOHDON TUKI | -110 044 | -134 996 | 81,5 % | -109 211 | -125 082 | -146 394 |
| 1832 YHTEISET PALVELUT -TOIMIALUE | -8 873 | -9 758 | 90,9 % | -8 378 | -9 489 | -9 758 |
| 1833 SOSIAALI- JA TERVEYSTOIMI PÄÄTT2018 | | | | | | |
| 1834 SIVISTYS -TOIMIALUE | -73 982 | -89 824 | 82,4 % | -71 025 | -86 832 | -89 824 |
| 1835 KASVU JA YMPÄRISTÖ -TOIMIALUE | -477 | -1 365 | 34,9 % | 6 216 | 8 018 | -1 365 |
| 1837 TUOSLASKELMAOSA | 8 347 | 10 200 | 81,8 % | 4 275 | 7 037 | 10 200 |
| 1838 TUUSULAN VESIHUOLTOLIIKELAITOS | 2 432 | 2 840 | 85,6 % | 2 435 | 3 419 | 3 190 |
| Yhteensä | -182 596 | -222 902 | 81,9 % | -175 690 | -202 929 | -233 950 |

Toimialueet ovat toimintakatesitovia valtuustoon nähden.

Yleishallinnon ja johdon tuen ennuste sisältää toimintakuluihin esitetyt muutokset, yht. 11,4 milj., euroa koskien sotepalveluiden 12,1 milj. euron arvioitua ylitystä ja + 0,7 milj. euron varautumista kuntayhtymien ylijäämien palautukseen (toimintakuluja pienentävä vaikutus).

YLEISHALLINTO JA JOHDON TUKI Toimialue

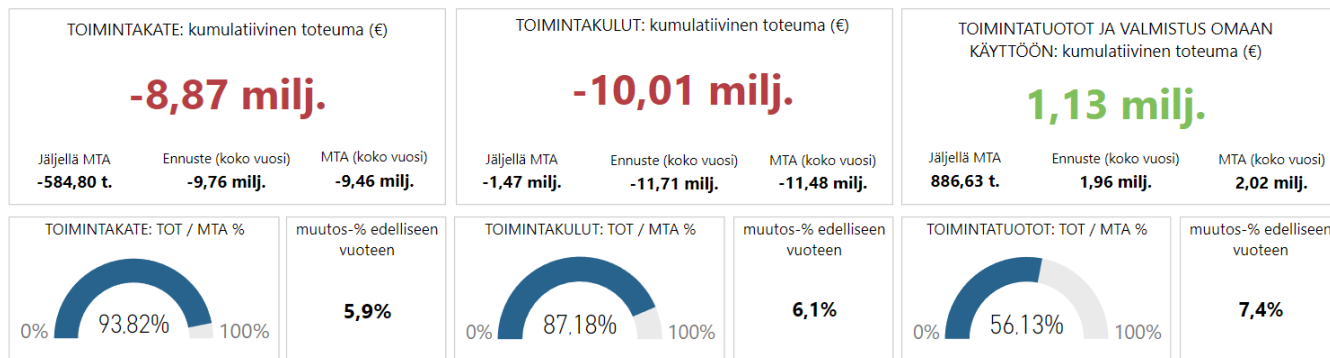


Tammi-lokakuun ajanjaksolta talouden tasaisen toteutumisen vertailuluku on 83,3 %. Yleishallinto ja johdontuki alaisen toiminnan tulojen toteuma oli 70,4 % (v. 2021: 77,0 %). Määrärahojen käyttöaste oli 81,1 % (v. 2021: 82,7 %). Sitovan toimintakatteen toteuma oli 81,5 %, (v. 2021: 82,9 %).

Kunnanviraston johdon talous toteutui talousarvion mukaisesti, Toimialueelle tehtiin maaliskuussa 40 000 euron määrärahan lisäys talousarvioon lahjoitettavaksi Ukrainan humanitaariseen apuun (Valt. 7:3/2022 § 29). Koronapandemian aiheuttamia lisäkuluja on kirjattu 76 000 eurolla kunnanviraston johdon palvelualueelle. Ukrainan kriisistä johtuvia lisäkuluja on kirjattu 53 000 euroa.

Keusote on ilmoittanut oman toiminnan ylitysennusteesta, joka on koko alueella 68,5M sisältäen arvion palkkaharmonisoinnin vaikutuksista. Tuusulan kunnan ylitysennuste on marraskuun tiedon mukaan 12,1 M€, mikä sisältää erikoissairaanhoidon sekä arvion kunnan osuudesta HUS:n alijäämän kattamisesta. Kunta on varautunut alkuperäisessä talousarviossa 2,7 M€ Keusoten palveluiden ylitykseen. Ennusteeseen on tehty 4,5 M€ lisäys Keusoten palveluiden ostoihin, mikä pohjautuu marraskuun ylitysarvioon (12,1 M€).

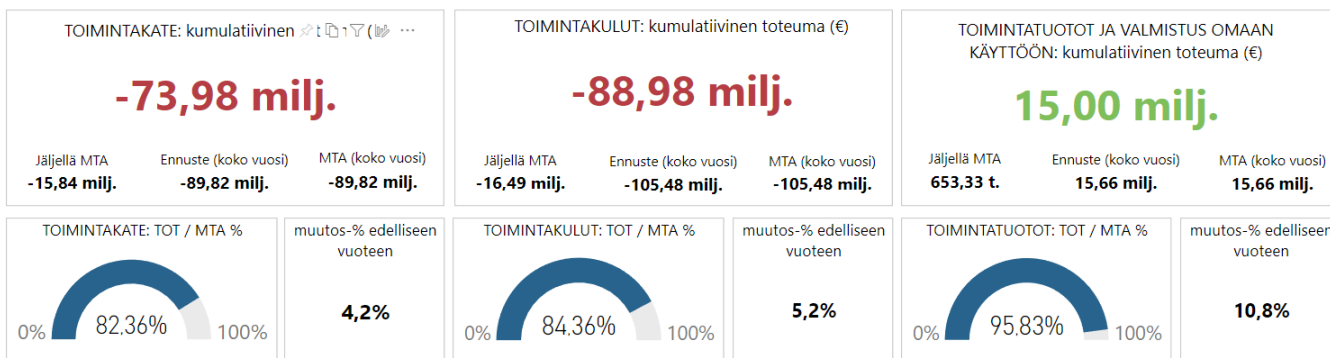
YHTEISET PALVELUT Toimialue



Yhteiset palvelut toimialueen toiminnan tulojen toteuma oli 56,1 % (v. 2021: 50,6 %). Määrärahojen käyttöaste oli 87,2 % (v.2021: 84,2 %). Sitovan toimintakatteen toteuma oli 93,8 %, (v. 2021: 91,8 %).

Toimialueelle tehtiin syyskuun neljännesvuosiraportoinnin yhteydessä yhteensä toimintakatetasolla 0,30 milj. euron määrärahan lisäys. Henkilöstöpalveluissa vähennettiin tuloja 0,066 milj. euroa virheellisesti budjetoidun tuloarvion korjaamiseksi. Hallintopalveluiden henkilöstömenoihin tehtiin 0,15 milj. euron lisäys mm. palvelualueen henkilöstövaihdoksiin liittyvien päällekkäisyyksien aiheuttamien menojen vuoksi sekä 0,031 milj. euron lisäys hyvinvointialuevaalien ennakoitua suurempien kustannusten kattamiseksi. Talouden ohjauksen osalta määrärahalisäys oli 0,53 milj. euroa johtuen kasvaneista vakuutusmaksuista.

SIVISTYS Toimialue



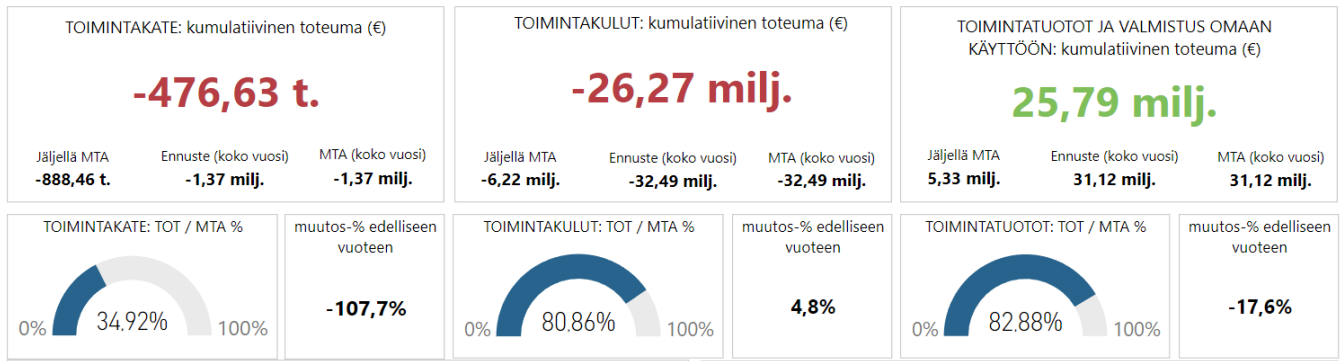
Sivistyksen alaisen toiminnan tulojen toteuma oli 95,8 % (v. 2021: 83,4 %). Määrärahojen käyttöaste oli 84,4 % (v. 2021: 82,1 %). Sitovan toimintakatteen toteuma oli 82,4 %, (v. 2021: 81,8 %).

Sivistyksen toiminnalliset ja taloudelliset tavoitteet ovat toteutuneet suunnitelman mukaisesti.

Sivistyksen talous kehittyi tammi-lokakuussa talousarvion mukaisena. Menopaineita aiheuttaa yleinen kustannustason nousu. Haasteena on lapsi- ja oppilasmäärän ennakoitua suurempi kasvu ja valmistavan opetuksen kustannukset.

KASVU JA YMPÄRISTÖ

Toimialue



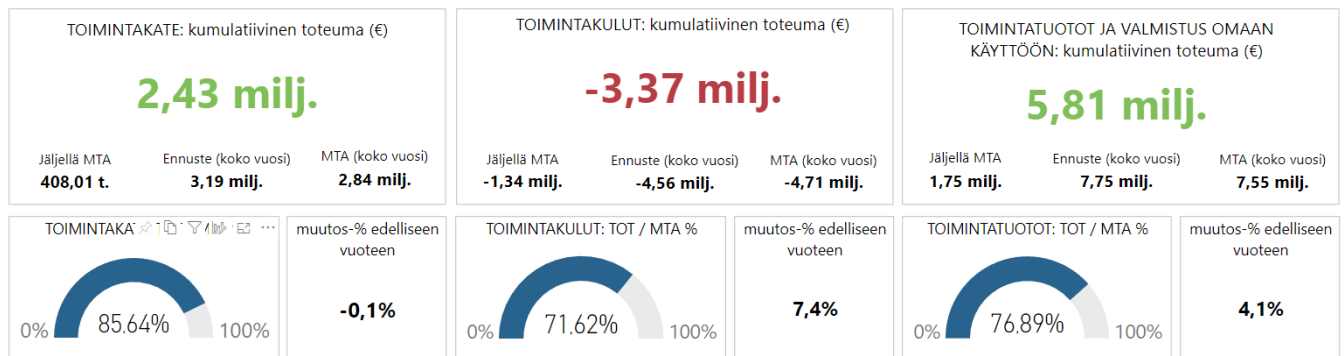
Yllä oleva taulukko ei sisällä valmistus omaan käyttöön tietoa.

Kasvun ja ympäristön toimialueen toimintatuotoista on toteutunut 82,8 % (v. 2021 79,1 %). Toimintakuluista toteutui 80,9 % (v. 2021 78,4 %). Sitovan toimintakatteen toteuma oli 34,9 % (v. 2021: 77,5 %).

Rakentamisen jatkuessa voimakkaana ennakoidaan rakennusvalvontamaksujen sekä tontinvuokratulojen ylitävän talousarvion tason. Asuntojen välitystoiminnan päätyttyä alkuvuoden aikana, tulevat asuntojen vuokratuotot sekä vastaavasti vuokramenot jäämään alle budjetoidun tason.

Luminen alkuvuosi lisäsi katujen kunnossapidon kustannuksia, joiden ennakoidaan ylittyvän.

VESIHUOLTOLIIKELAITOS



Rakentamisen vilkkaus näkyy myös vesihuoltolaitoksen yleisen työmäärän lisäyksenä. Materiaalipula (komponenttipula) on siirtänyt jätevesipumppaamoiden saneerausurakoita vajaalla vuodella.

Toimintatuottojen ennustetaan toteutuvan 200 000 € budjetoitua suurempina johtuen rakentamisen ja veden käytön lisääntymisestä. Toimintamenoista arvioidaan säästyvän 150 000 €. Investointien arvioidaan toteutuvan budjetoidun mukaisesti.

Keski-uudenmaan sote kuntayhtymä

| Keu Sote kuntayhtymä Ostot €1 000 | * MTA = muutettu talousarvio | | | ** TA = alkuperäinen talousarvio | | | |
|---|------------------------------|---------------|-----------------|----------------------------------|-----------------|-----------------|----------------|
| | Kum. 10/2022 | Tot.-% MTA | Ennuste 2022 | MTA 2022 | Ennuste/ MTA | Alkup TA | Ennuste/ TA |
| 18312071 Suun terveydenhuollon tietopaketti | -3 384 | | | | | | |
| 18312072 Mielenterveys- ja päihdepalvelujen tietopake | -3 164 | | | | | | |
| 18312073 Lasten, nuorten ja perheiden tietopaketti | -6 499 | | | | | | |
| 18312074 Aikuisten sosiaalityön tietopaketti | -2 567 | | | | | | |
| 18312075 Hoito- ja hoivapalvelujen tietopaketti | -13 448 | | | | | | |
| 18312076 Vammaisten palvelujen tietopaketti | -14 291 | | | | | | |
| 18312077 Kuntoutuksen tietopaketti | | | | | | | |
| 18312078 Vastaanottopalvelujen tietopaketti | -12 896 | | | | | | |
| 18312079 Päivystyksen tietopaketti | | | | | | | |
| 18312081 Erikoissairaanhoidon tietopaketti | -41 364 | | | | | | |
| 18312082 Muut sosiaali- ja terveys | -5 406 | | | | | | |
| 18312084 Etevä PÄÄTT. 2019 | | | | | | | |
| Yhteensä | -103 019 | 81,6 % | -138 348 | -126 250 | 109,6 % | -126 250 | 109,6 % |

Hyvinvointialuevalmistelu vietiin loppuun väliaikaisen Vate -valmistelutoimielimen kanssa. Selvitys omaisuuden, sopimusten ja henkilöstön siirrosta Keski-Uudenmaan hyvinvointialueelle annettiin 28.2.2022. Hyvinvointialuevaalien jälkeen aluevaltuusto aloitti toimintansa 3.3.2022. Keskeistä hyvinvointialuevalmistelussa ovat oppilas- opiskeluhoollon sujuva siirtyminen hyvinvointialueelle vuoden 2023 alussa, kuntien ja hyvinvointialueen toimivat yhdyspinnat ja siihen liittyvät rakenteet sekä asumisen ratkaisut. Terveyden ja hyvinvoinnin edistämisen vastuu on sekä, kunnilla, että hyvinvointialueella.

Sotepalveluiden ennusteeseen lisättiin heinäkuun raportoinnin yhteydessä arvio kunnan osuudesta HUS:n alijäämästä kattamisesta, 1,9 milj. euroa. Tuusulan budjetoima sotepalveluiden osuus on 126,25 milj. euroa. Marraskuussa saadun Keusoten arvion mukaan kunnan sotepalveluiden ennuste on 138,3 milj. euroa. Talousarvioylitys on tämänhetkisen ennusteen mukaan 12,1 milj. euroa. Ennuste sisältää takautuvasta palkkaharmonisatiosta aiheutuvat kustannukset.

Kuntayhtymän merkittäväksi ennakoitu kustannusten ylitys perustuu koronaepidemian jatkumiseen, ennakoitua suurempaan palveluiden käyttöön mm. ikäihmisten ja vammaisten palveluissa sekä henkilökuntapulaan, runsaaseen sijaisten ja työvoimavuokrauksen käyttöön sekä palkkaharmonisatiosta aiheutuviin kustannuksiin.

Investoinnit

| Investoinnit yksiköittäin €1 000 | * MTA = muutettu talousarvio | | | ** TA = alkuperäinen talousarvio | | |
|--|------------------------------|---------------|----------------|----------------------------------|-----------------|----------------------|
| | Kum. 10/2022 | Tot.-% MTA | Alkup TA | MTA 2022 | Ennuste 2022 | Jäljellä MTA 2022 |
| 18390000 Tuusulan kunta | -44 091 | 69,0 % | -61 714 | -63 871 | -60 171 | -19 780 |
| 18390001 Kiinteäomaisuus | -677 | 8% | -5 000 | -5 000 | -1 300 | -4 719 |
| 18390501 Osakkeet ja osuudet | -6 | | -200 | -816 | -816 | |
| 18391501 Tilapalvelut -taseyksikkö | -32 064 | 67% | -36 740 | -41 890 | -41 890 | -9 826 |
| 18391601 Rykmentinpuisto -taseyksikkö | -2 848 | | | | | 1 149 |
| 18393001 Kunnallistekniikka | -8 306 | 26% | -17 815 | -14 435 | -14 435 | -6 129 |
| 18395001 Irtain omaisuus | -139 | 12% | -654 | -685 | -685 | -546 |
| 18397001 Muut pitkävaikutteiset menot | -52 | 2% | -1 305 | -1 045 | -1 045 | -1 275 |
| 18398000 Tuusulan Vesihuoltoliikelaitos | -2 758 | 50,1 % | -5 502 | -5 502 | -5 502 | -2 744 |
| 18398001 Vesilaitos | -1 014 | 6% | -5 502 | -5 502 | -5 502 | -4 488 |
| 18398101 Viemärlaitos | -1 474 | | | | | 35 |
| 18398201 Hulevesi | -270 | | | | | 2 |
| Yhteensä | -46 849 | 67,5 % | -67 216 | -69 373 | -65 673 | -22 524 |

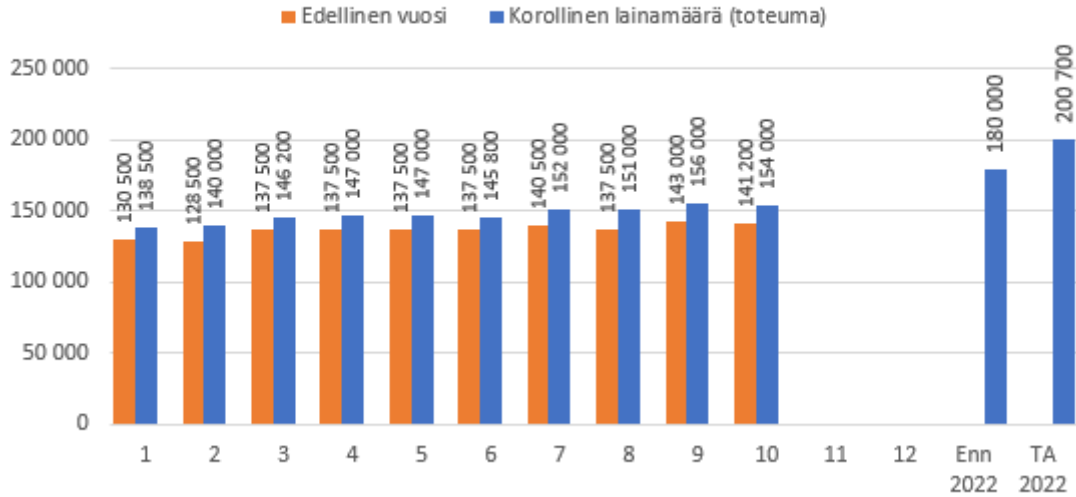
Kiinteään omaisuuteen kuuluvia maanhankinnan määrärahat eivät toteudu talousarvioon varattujen määrärahojen mukaisina, ja määrärahoja esitetään pienennettäväksi 3,7 milj. euroa.

Vesiliikelaitokselle kuuluvia investointeja on siirtämättä syys- ja lokakuun ajalta arviolta 120 teuroa kunnan investoinneista.

| Rahoitusosuudet investointeihin | * MTA = muutettu talousarvio | | | ** TA = alkuperäinen talousarvio | | |
|------------------------------------|------------------------------|---------------|--------------|----------------------------------|-----------------|----------------------|
| | Kum. 7/2022 | Tot.-% MTA | Alkup TA | MTA 2022 | Ennuste 2022 | Jäljellä MTA 2022 |
| 18390000 Tuusulan kunta | | | 2 000 | 2 000 | 1 500 | 2 000 |
| 35340 Rahoitusosuudet inv.menoihin | | | 2 000 | 2 000 | 1 500 | 2 000 |
| Yhteensä | | | 2 000 | 2 000 | 1 500 | 2 000 |

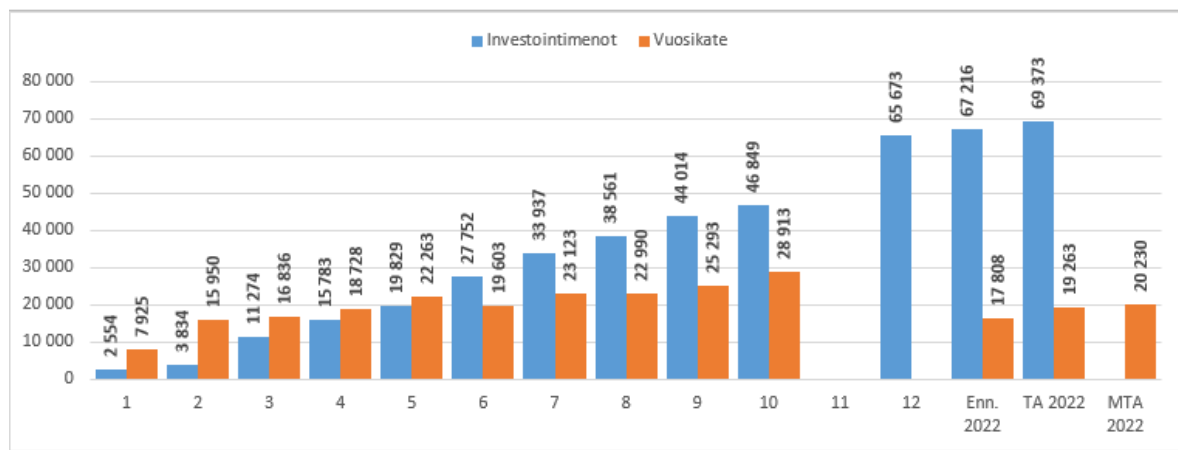
Investointien rahoitusosuuksien arvioidaan alittavan 0,5 milj. eurolla talousarvion, ja rahoitusosuuksia esitetään pienennettäväksi 0,5 milj. euroa.

Lainamäärän kuukausittainen kehitys



Kunnan korollisten lainojen määrä oli lokakuun lopussa 154,0 milj. euroa, mikä on 13,8 milj. euroa enemmän vuoden 2021 lokakuun lainamäärään verrattuna (140,2 milj. euroa). Talousarvion lainamäärä 200,7 milj. euroa. Lainamäärän ennustetaan asettuvan vuoden lopussa 180 milj. euroon.

Investoinnit ja vuosikate



Tammi-lokakuun vuosikate oli 28,9 milj. euroa, mikä kattoi toteutuneet 16,0 milj. euron poistot.

Rahoituslaskelma

1 000 €

vertailuprosentti 83 %

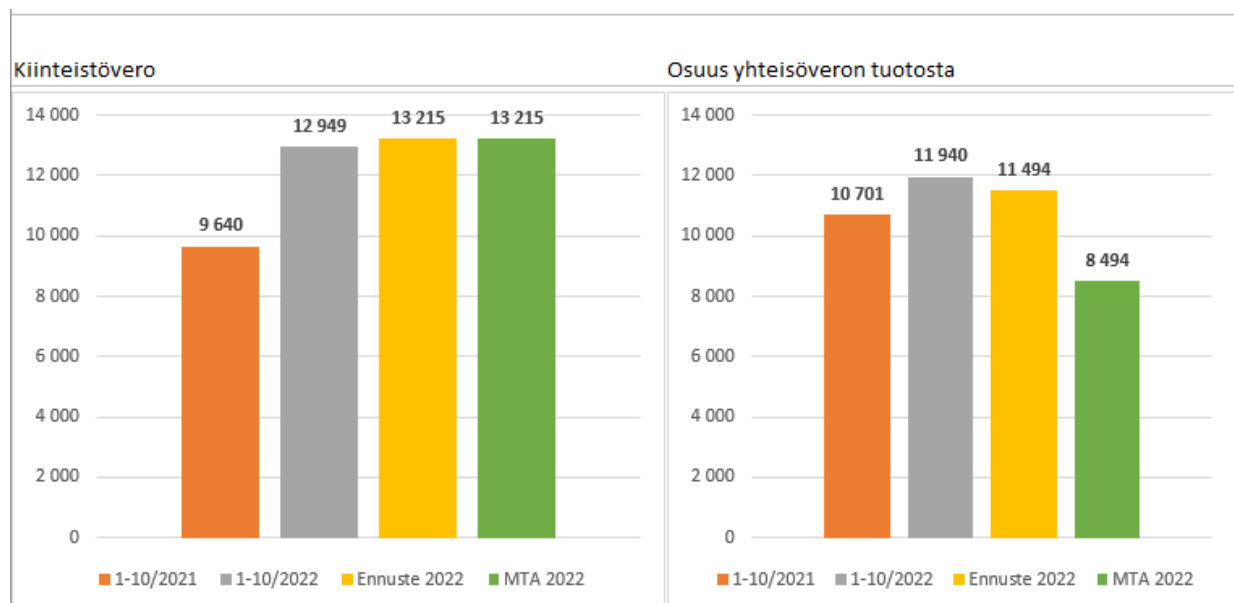
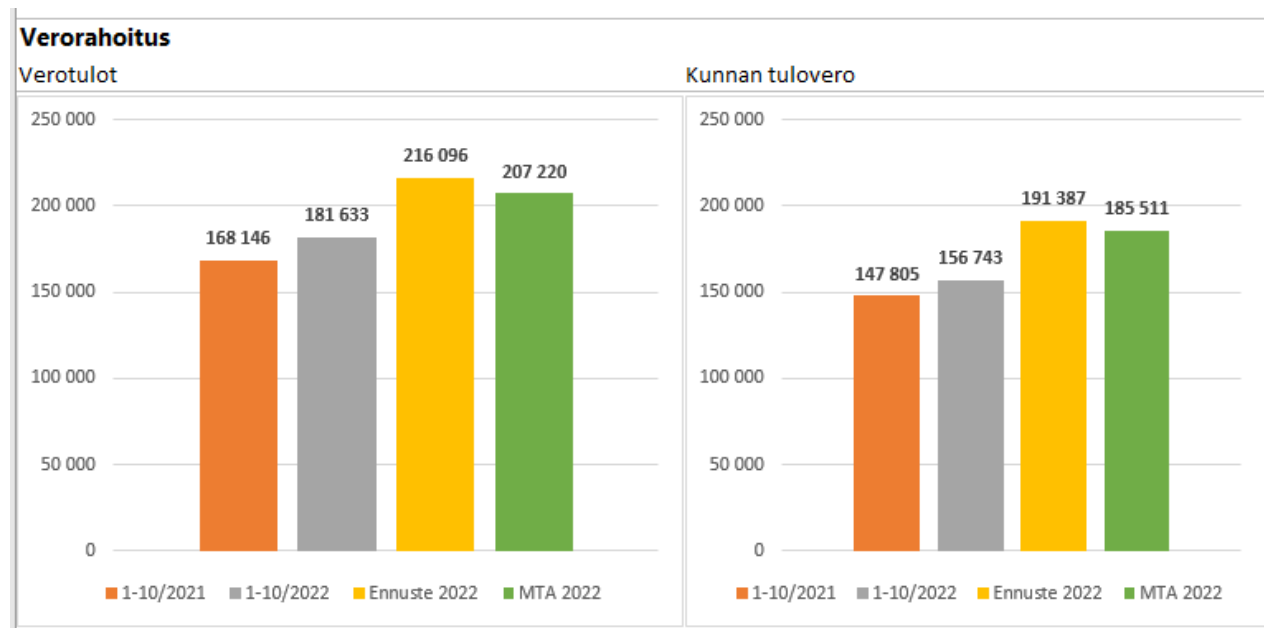
| Rahoituslaskelma | | | | 1 000 € | | | | Ennuste/ | | Budj | |
|------------------|-----------------|---------------|---------------|-----------------------------------|----------------|----------------|------------------|--------------|----------------|-----------------------|--|
| 2022 | Tot. % / MTA | 2021 | Tot.% 2021 | | Ennuste | MTA 2022 | Budjetti 2022 | MTA Tot % | TP 2021 | / TP 2021 muutos-% | |
| 28 913 | 142,9 % | 18 987 | 61,7 % | Vuosikate | 28 606 | 20 230 | 19 263 | 141 % | 30 754 | -37 % | |
| | | | | Satunnaiset erät | | | | | 0 | | |
| -9 136 | 89,3 % | -12 280 | 82,1 % | Tulorahoituksen korjauserät | -10 225 | -10 225 | -10 225 | 100 % | -14 949 | -32 % | |
| 19 777 | 197,7 % | 6 707 | | TULORAAHOITUS | 18 381 | 10 005 | 9 038 | 184 % | 15 805 | -43 % | |
| -46 849 | 67,5 % | -27 096 | 67,3 % | Käyttöomaisuusinvestoinnit | -66 173 | -69 373 | -67 216 | 95 % | -40 247 | 67 % | |
| 0 | | 350 | | Rahoitusosuudet | 1 500 | 1 500 | 2 000 | 100 % | 2 866 | | |
| 11 296 | 94,1 % | 13 014 | 81,6 % | Käyttöomaisuuden myyntitulot | 12 000 | 12 000 | 12 000 | 100 % | 15 951 | -25 % | |
| -35 553 | 63,6 % | -13 732 | 64,1 % | INVESTOINNIT | -52 673 | -55 873 | -53 216 | 94 % | -21 430 | 148 % | |
| -15 776 | | -7 025 | | TOIMINNAN JA INVESTOINTIEN | -34 292 | -45 868 | -44 178 | 75 % | -5 626 | 685 % | |
| | | | | RAHAVIRTA | | | | | | | |
| 0 | | -113 | | Antolainauksen muutokset | | | | | 0 | | |
| 10 225 | | 11 469 | | Ottolainauksen muutokset | 43 700 | 43 700 | 43 700 | 100 % | 12 775 | 242 % | |
| 10 225 | | 11 356 | | RAHOITUSTOIMINNAN | 43 700 | 43 700 | 43 700 | 100 % | 12 775 | 242 % | |
| | | | | KASSAVIRTA | | | | | | | |
| | | | | Oman pääoman muutokset | | | | | 0 | | |
| -1 715 | | 1 567 | | Muut maksuvalmiuden muutokset | 1 600 | 1 000 | 1 000 | 160 % | -2 195 | | |
| -7 266 | | 5 897 | | RAHAVAROJEN MUUTOS | 9 408 | -2 168 | -478 | | 4 954 | | |
| 154 000 | | 140 200 | | korolliset lainat kauden lopussa | 180 000 | 200 700 | 200 700 | | 144 175 | | |

Rahoituslaskelmassa sitovana eränä on kokonaislainamäärä vuodelle 2022.

Käyttöomaisuuden myyntituloja toteutui yhteensä 11,3 milj. euroa. Helmikuussa kertyi 0,6 milj. euron myyntitulo Tuusulan kunnan kiinteistöt oy:lle myydyistä asunto-osakkeista: As Oy Harmaarinne, As Oy Hyrynlinna, As Oy Mahlakallio, As Oy Mahlametsä, As Oy Mattilanpiha, As Oy Pellavamäki, As Oy T:n Askolinintie 7, As Oy Kaateenkorva ja As Oy Ykköstörmä. Toukokuussa myytiin Tuusulan Kansanopisto Oy:n osakkeet, mistä kertyi myyntituloa 0,9 milj. euroa. Lokakuussa korjattiin vuoden alussa virheellisesti kirjattua As Oy Suutarintielle liitettävää maanmyyntiä 1,2 milj. eurolla.

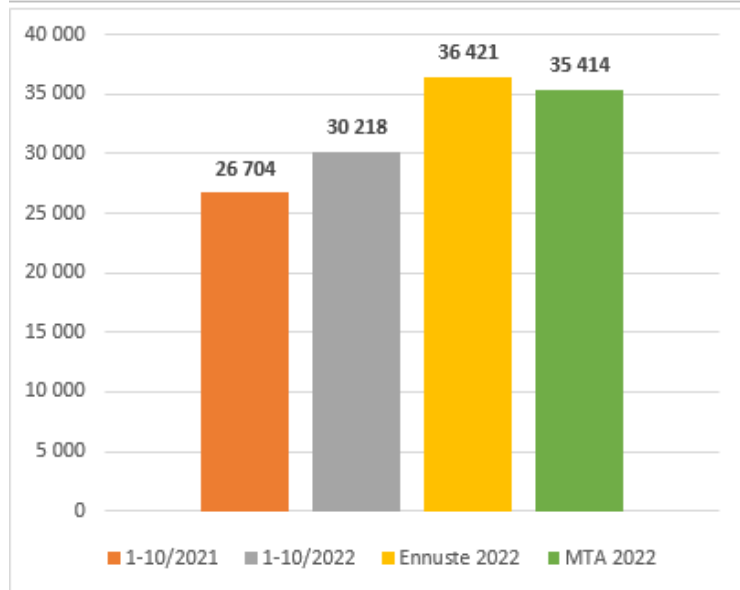
Ennusteen vuosikatteessa huomioitu v.2023 puolella maksettavat keusoten palveluiden ostot 13,7 milj. euroa (rahoitusta huonontava) ja arvio kuntayhtymien ylijäämän palautuksesta 0,7 milj. euroa (rahoitusta parantava).

Verorahoitus



Verotulot jatkoivat myönteistä kehitystä tammi-lokakuun verotilityksen ollessa 181,6 milj. euroa ja toteutuen 13,5 milj. euroa edellisvuotta parempana (+ 8,0 %). Yhteisöverojen osuus kasvoi 1,2 milj. euroa (+ 11,6 %), kunnallisverojen osuus 6,1 milj. euroa (+4,0 %) ja kiinteistöverojen osuus 3,3 milj. euroa (+ 34,3 %). Kuntaliiton lokakuun ennusteen mukaan vuoden 2022 verotulot olisivat ylittämässä talousarvion mukaisen tason noin 9 milj. euroa. Kunnan verotuloennusteeseen esitetään tehtäväksi tuloarvion muutosesitys.

Valtionosuudet

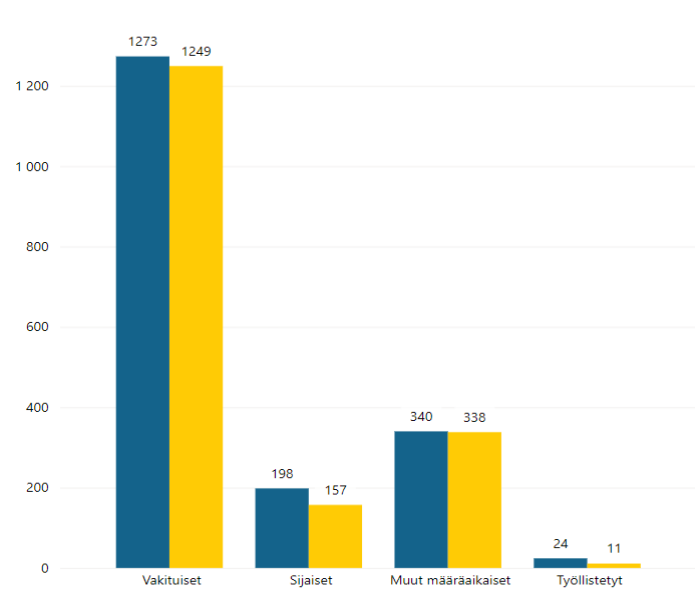


Valtionosuudet toteutuivat 3,5 milj. euroa (13,2 %) edellisvuotta suurempina. Syyskuun raportoinnin yhteydessä lisättiin ennusteeseen 1,01 milj. euroa 8.7.2022 tulleen päätöksen mukaisesti.

Henkilöstösio

Henkilöstömäärä on tarkastelujaksolla noussut viime vuoden vastaavaan ajankohtaan verrattuna, kun tarkastellaan koko henkilöstömäärää (1835 hlöä/2022, 1755 hlöä/2021) Vakituisten määrä on tarkastelujaksolla noussut 1,92 % (1273 hlöä/2022, 1249 hlöä/2021). Sijaisten osuus on noussut edellisvuoteen verrattuna 26,11 % (198 hlö/2022, vuonna 2021 157 hlöä).

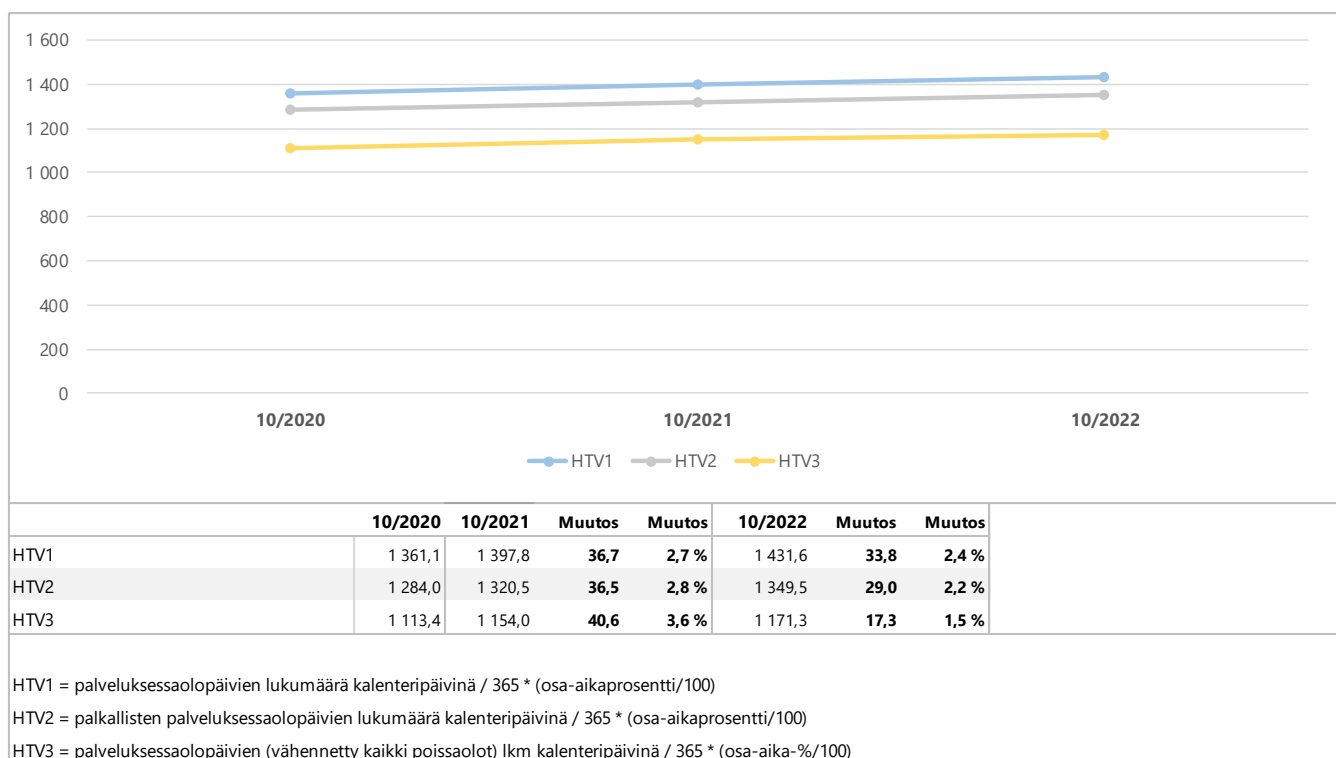
Henkilöstömäärä palvelussuhdetyypeittäin



| Palvelussuhdetaso 1 | Lkm_toteuma | SS% Lkm_toteuma | Lkm_edellinen vuosi | SS% Lkm_edellinen vuosi | *Muutos % |
|----------------------|-------------|--------------------|------------------------|----------------------------|-----------|
| ⊕ Työllistetyt | 24 | 1,3% | 11 | 0,6% | 118,18 % |
| ⊕ Muut määräaikaiset | 340 | 18,8% | 338 | 19,5% | 0,59 % |
| ⊕ Sijaiset | 198 | 10,9% | 157 | 9,1% | 26,11 % |
| ⊕ Vakituiset | 1273 | 70,4% | 1249 | 72,2% | 1,92 % |

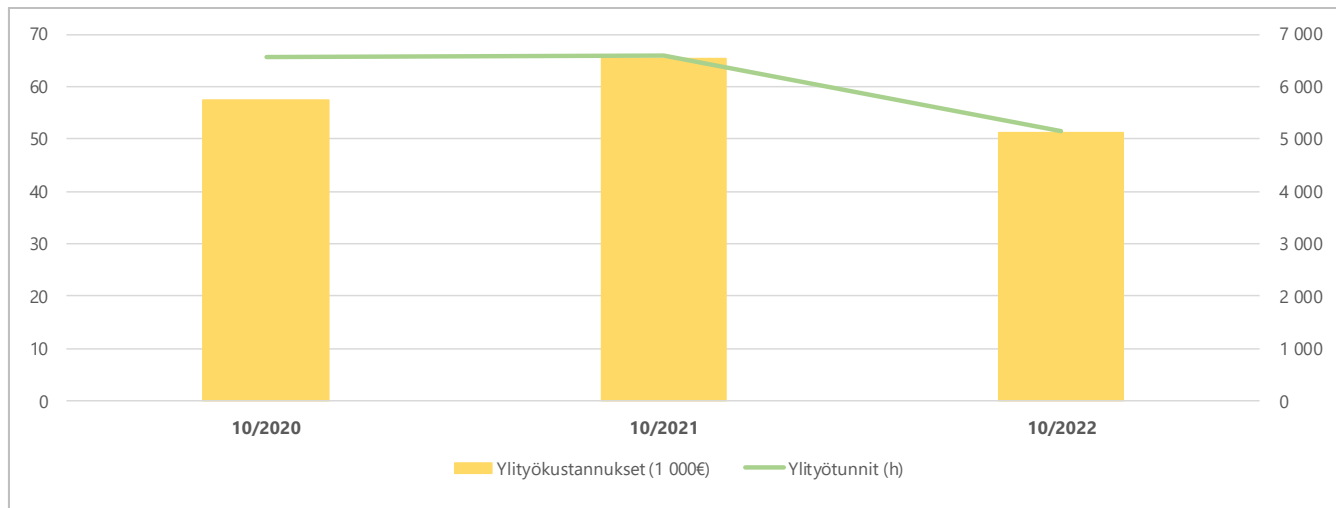
Henkilötyövuodet

Työpanos henkilötyövuodet (=HTV 2, työssäoloaika henkilötyövuosina) oli tarkastelujakson aikana 1284,0 henkilötyövuotta vuonna 2022 (1320,5 vuonna 2021). Vuoden 2022 työpanos on edellisvuoteen verrattuna noussut 2,2 %. Henkilötyövuosien (HTV3) näkökulmasta työpanos on noussut edelliseen vuoteen verrattuna 1,5 %.



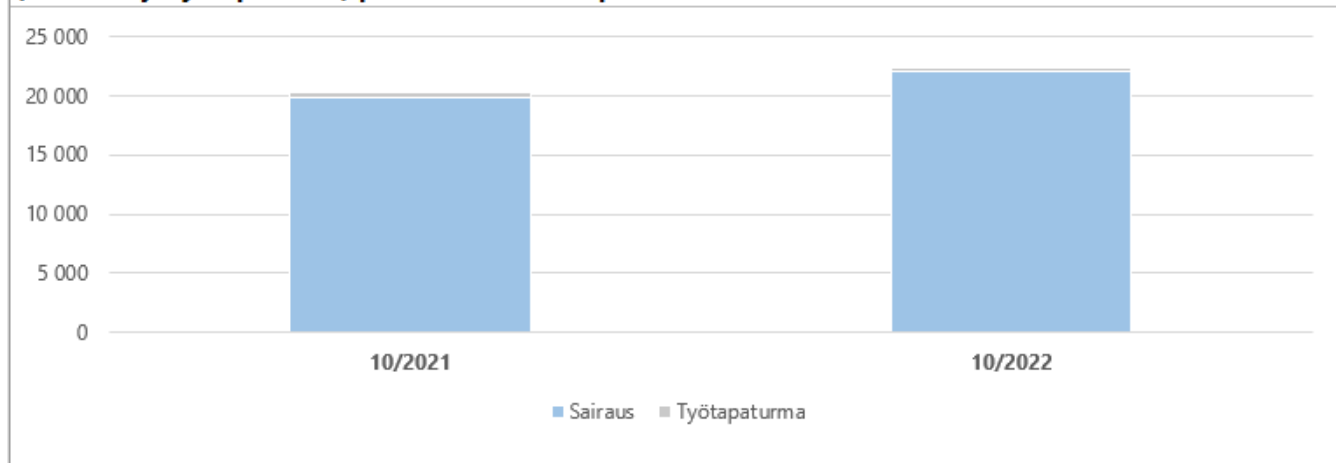
Ylityökustannukset

Ylityökustannukset ovat laskeneet edellisvuoden vastaavaan ajankohtaan verrattuna 21,8 %.



| | 10/2020 | 10/2021 | Muutos | Muutos % | 10/2022 | Muutos | Muutos % |
|-----------------------------|---------|---------|--------|----------|---------|--------|----------|
| Ylityökustannukset (1 000€) | 57 | 65 | 8 | 14,0 % | 51 | -14 | -21,8 % |
| Ylityötunnit (h) | 6 568 | 6 587 | 19 | 0,3 % | 5 156 | -1 431 | -21,7 % |

Kumulatiiviset terveisperusteiset (= sairaus ja työtapaturma) poissaolot kalenteripäivät



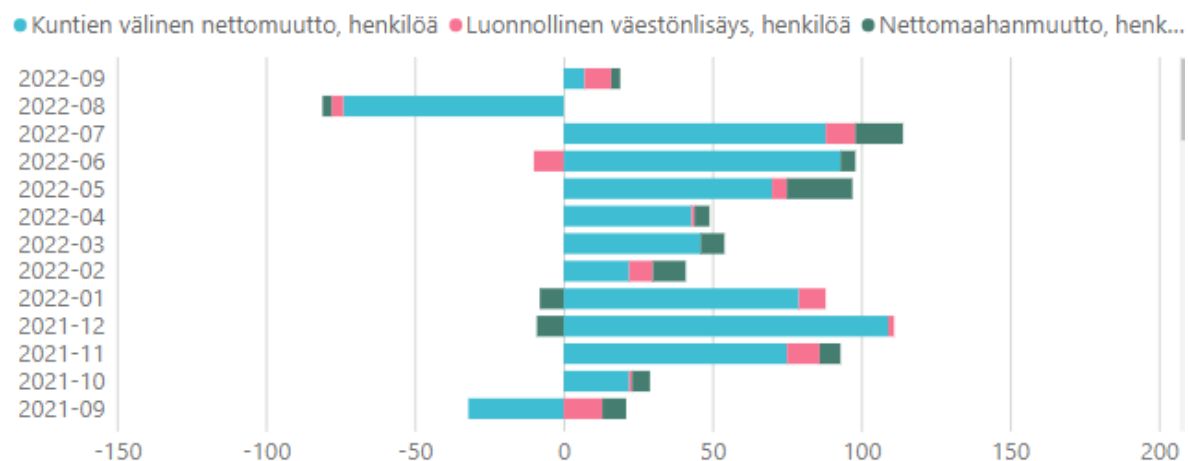
| | 10/2021 | 10/2022 | Muutos | Muutos % |
|-----------------|---------------|---------------|--------------|---------------|
| Sairaus | 19 781 | 22 105 | 2 324 | 11,7 % |
| Työtapaturma | 464 | 288 | -176 | -37,9 % |
| Yhteensä | 20 245 | 22 393 | 2 148 | 10,6 % |

Korvaavan työn määrä

| | 1-10 kk 2021 | 1-10 kk 2022 |
|----------------------------|--------------|--------------|
| Korvaavan työn päiviä | 641 | 500 |
| Henkilömäärä | 31 | 24 |
| Osuus sairauspoissaoloista | 3,10 % | 2,20 % |

Toimintaympäristö

Väestönlisäys- ja vähenemä



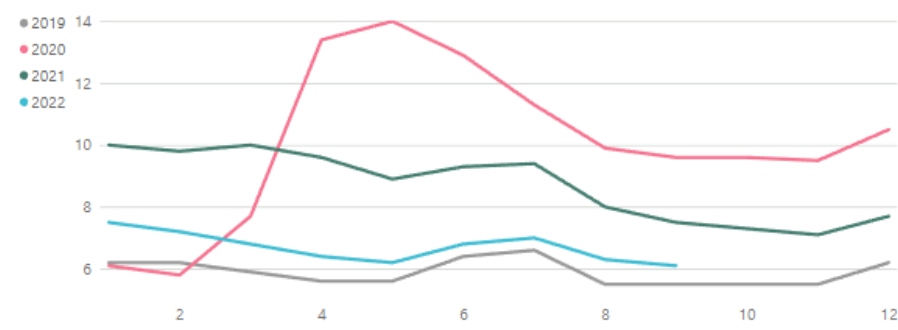
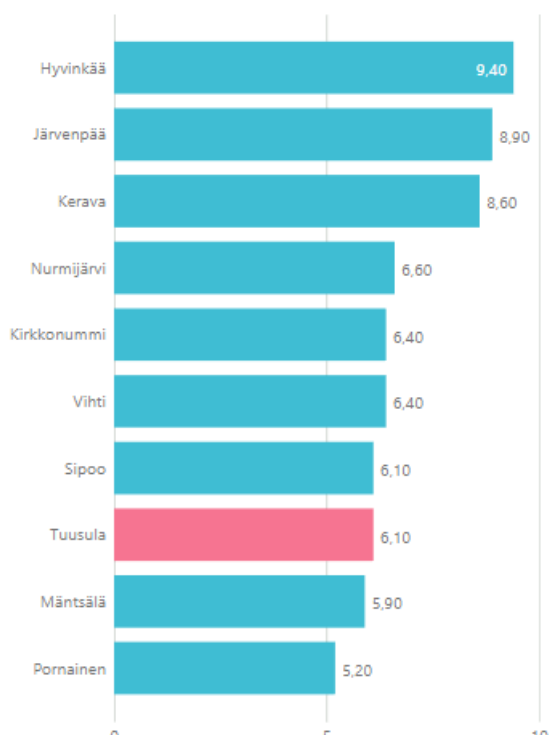
Syyskuun ennakkotiedon mukaan Tuusulassa oli 40 183 asukasta, mikä oli 465 asukasta enemmän verrattuna edellisvuoden määrään, 39 500 asukasta syyskuu 2021). Vuoden 2021 lopussa oli 39 718 asukasta. Syntyvyys oli 35 syyskuun aikana.

Väkiluvun muutos kuukausittain

| Kuukaudet | Elävänä syntyneet | Kuolleet | Luonnollinen väestönlisäys | Kuntien välinen nettomuutto | Nettonaahanmuutto | Kokonaismuutos | Väkiluku |
|-----------------|-------------------|------------|----------------------------|-----------------------------|-------------------|----------------|---------------|
| 2022-01 | 30 | 21 | 9 | 79 | -8 | 84 | 39 802 |
| 2022-02 | 30 | 22 | 8 | 22 | 11 | 42 | 39 844 |
| 2022-03 | 26 | 26 | 0 | 46 | 8 | 54 | 39 898 |
| 2022-04 | 34 | 33 | 1 | 43 | 5 | 49 | 39 947 |
| 2022-05 | 30 | 25 | 5 | 70 | 22 | 97 | 40 044 |
| 2022-06 | 21 | 31 | -10 | 93 | 5 | 88 | 40 132 |
| 2022-07 | 30 | 20 | 10 | 88 | 16 | 114 | 40 246 |
| 2022-08 | 28 | 32 | -4 | -74 | -3 | -81 | 40 165 |
| 2022-09 | 35 | 26 | 9 | 7 | 3 | 18 | 40 183 |
| Yhteensä | 264 | 236 | 28 | 374 | 59 | 465 | 40 183 |

Indikaattori

Työttömien osuus työvoimasta kuukausittain (TEM), %



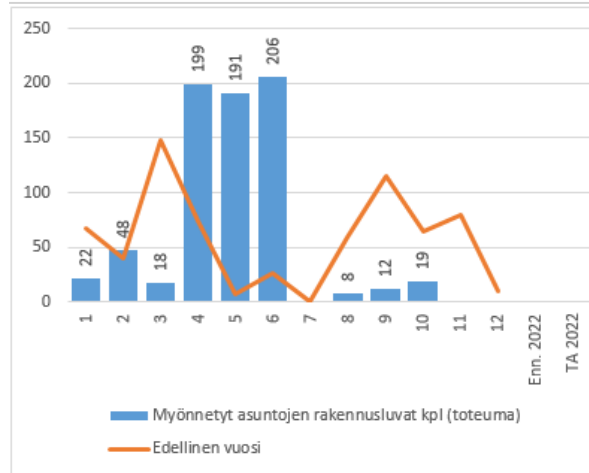
Tuusulassa oli työttömiä syyskuun lopussa 1 205 henkilöä, 274 vähemmän verrattuna vuoden 2021 vastaavaan ajankohtaan (1 479 v.2021). Työttömien osuus oli 6,1 % työvoimasta. Pitkäaikaistyöttömiä oli 510 henkilöä, ja alle 25-vuotiaiden osuus oli 126 henkilöä.

Kunnan loppuvuoden työttömyyden kehitys on sidoksissa maan talouskasvun hidastumiseen.

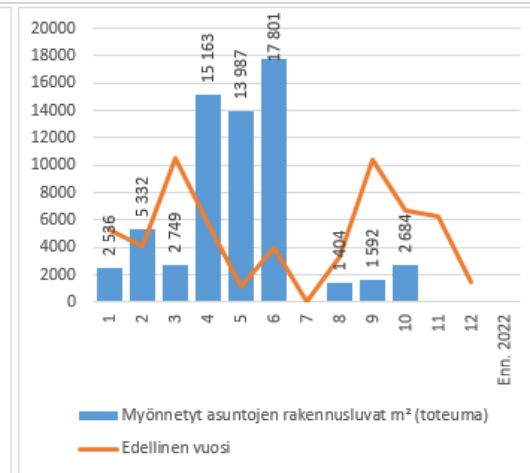
Työmarkkinatuen kuntaosuus

| Vuosi | 2021 | | | | 2022 | | | | |
|-------|----------|-------|----------------|-----------|-----------|-------|----------------|-----------|-----------|
| | Kuukausi | Sajat | Kunnan osuus € | Muutos, % | Muutos, € | Sajat | Kunnan osuus € | Muutos, % | Muutos, € |
| 1 | | 398 | 168 346 | 22,4 % | 30 845 | 360 | 153 111 | -9,0 % | -15 235 |
| 2 | | 389 | 331 218 | 22,5 % | 60 945 | 379 | 320 536 | -3,2 % | -10 682 |
| 3 | | 409 | 520 792 | 28,4 % | 115 046 | 411 | 519 490 | -0,3 % | -1 302 |
| 4 | | 398 | 690 872 | 26,0 % | 142 375 | 350 | 684 913 | -0,9 % | -5 959 |
| 5 | | 408 | 872 225 | 22,8 % | 161 925 | 342 | 838 916 | -3,8 % | -33 309 |
| 6 | | 445 | 1 059 259 | 20,7 % | 181 755 | 342 | 1 007 707 | -4,9 % | -51 552 |
| 7 | | 463 | 1 270 074 | 20,2 % | 213 640 | 343 | 1 162 079 | -8,5 % | -107 995 |
| 8 | | 480 | 1 480 954 | 22,0 % | 267 282 | 358 | 1 346 066 | -9,1 % | -134 888 |
| 9 | | 462 | 1 686 022 | 22,9 % | 314 106 | 353 | 1 513 626 | -10,2 % | -172 396 |
| 10 | | 458 | 1 876 465 | 22,4 % | 343 565 | 341 | 1 673 654 | -10,8 % | -202 811 |
| 11 | | 447 | 2 069 258 | 23,2 % | 390 082 | | | | |
| 12 | | 465 | 2 277 672 | 23,2 % | 429 066 | | | | |

Myönnetyt asuntojen rakennusluvut

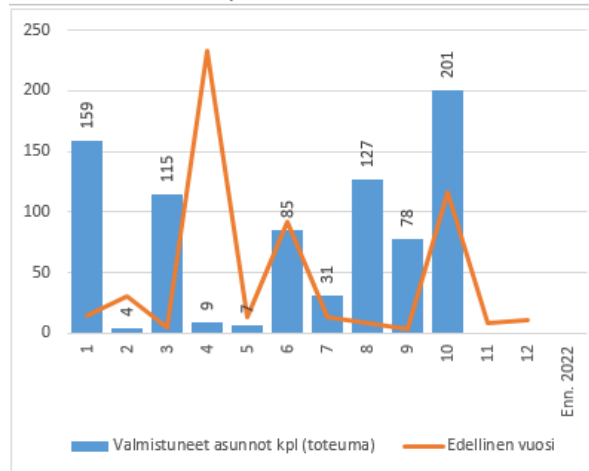


Myönnetyt asuntojen rakennusluvut m²

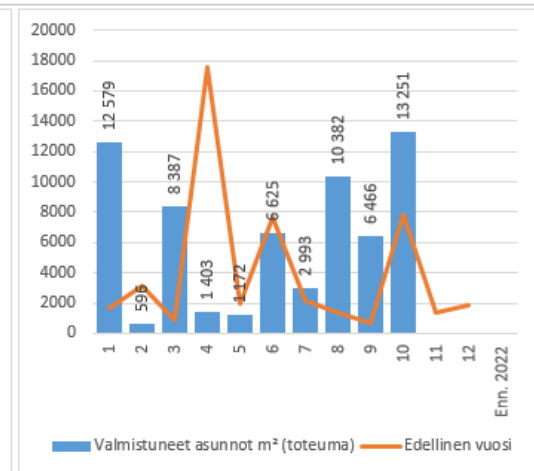


Myönnettyjä asuntojen rakennuslupia oli 723 kpl lokakuun loppuun mennessä, yhteensä 63 248 m².

Valmistuneet asunnot kpl

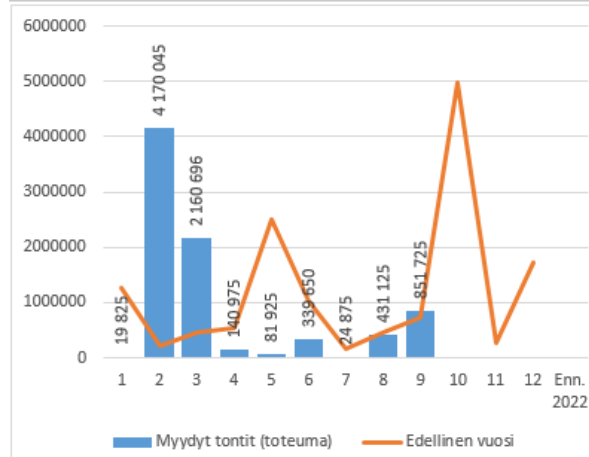


Valmistuneet asunnot m²

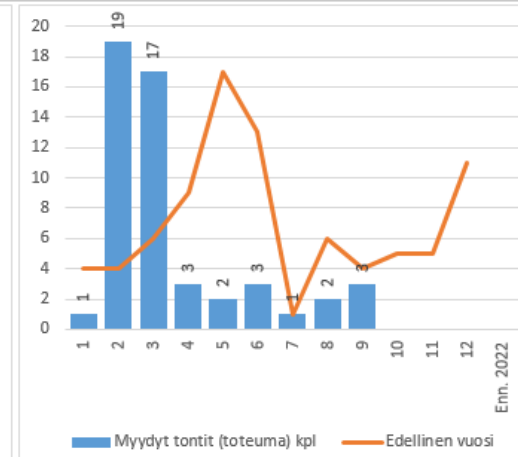


Asuntoja valmistui lokakuun loppuun mennessä 816 kpl, yhteensä 63 854 m².

Myydyt tontit €

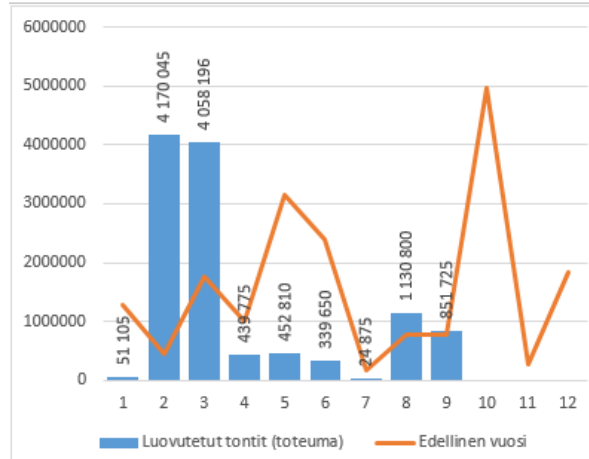


Myydyt tontit kpl

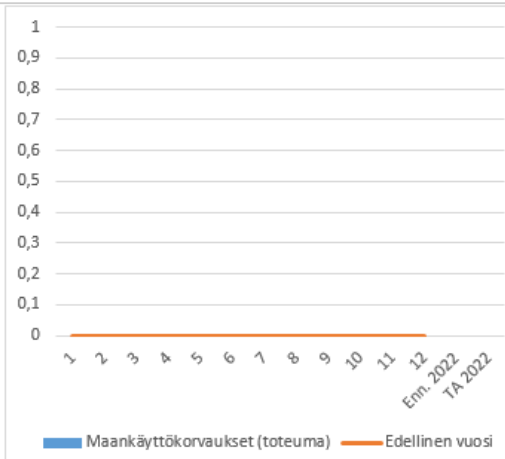


Tontin myyntituloja kertyi yht. 9,8 milj. euroa, Tontteja ei myyty lokakuun aikana.

Luovutetut tontit €

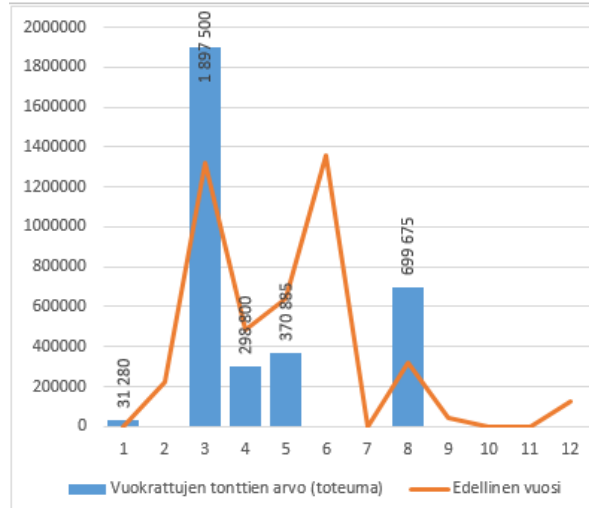


Maankäyttökorvaukset €

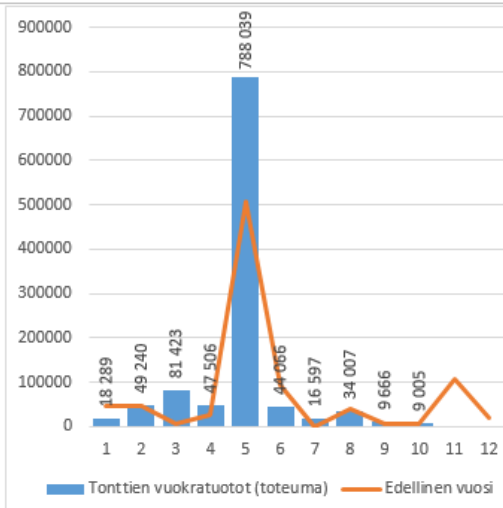


Tontteja luovutettiin lokakuun loppuun mennessä n. 11,5 milj. euron arvosta, ja maan myyntivoittoja kertyi n. 7,7 milj. euroa. Maankäytön sopimuskorvauksia kirjattiin syyskuussa alkuvuoden osalta arvion mukaan 2,1 milj. euroa. Edellisvuonna maankäytön sopimuskorvaukset kirjattiin vuoden lopussa.

Vuokrattujen tonttien arvo

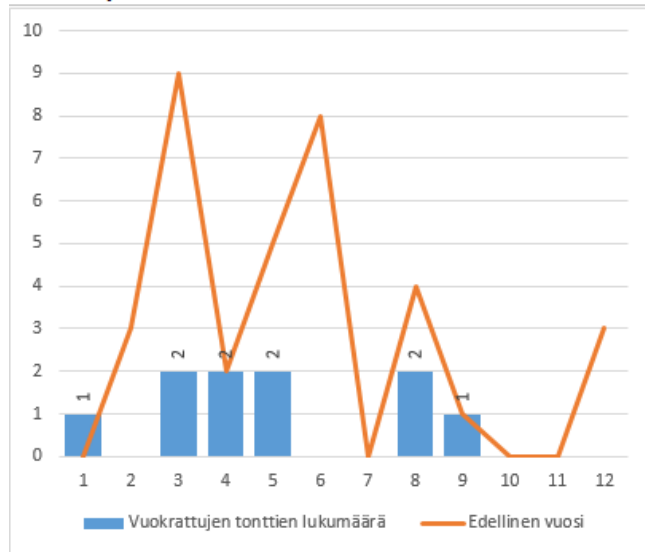


Tonttien vuokratuotot



Vuoden 2022 tammi-lokakuussa vuokrattujen tonttien arvo oli 3,3 milj. euroa, ja tonttien vuokratuottoa kertyi 1,1 milj. euroa.

Vuokrattujen tonttien lukumäärä



Vuoden 2022 aikana vuokrattiin yhteensä 10 tonttia. Vuonna 2021 tontteja vuokrattiin yhteensä 35 kpl.

Päätetyt määrärahamuutokset vuonna 2022 (rahoitusta parantavat muutokset +, heikentävät -)

Käyttötalousosa, yht. - 0.04 milj. euroa:

- o - 0.04 milj. euroa humanitääriin tuki ukrainalaisille, Valt. 7.3.2022 § 29
- o - 0.1 milj. euroa Kasvun ja ympäristön toimintatuotot, Valt. 3.10.2022 § 115
- o + 0.4 milj. euroa Kasvun ja ympäristön toimialueen toimintakulut, Valt. 3.10.2022 § 115
- o -0.3 milj. euroa Yhteiset palvelut toimialueen muutokset, Valt. 14.11.2022 § 139

Investointiosa, yht. - 2,157 milj. euroa:

- o + 0,2 milj. eur Koy Hyrylän pysäköintitalon hankinta, määrärahan vähennys, Valt 24.1.2022 § 4
- o - 2,0 milj. eur Martta Wendelin päiväkotitoiminta, määrärahan lisäys, Valt 23.5.2022 § 54
- o - 0,12 milj. eur Veteraanipuisto, Valt. 23.5.2022 § 54
- o - 0,06 milj. eur Kt 45, Mt 145 Kievarinportti kiertoliittymän parantaminen, Valt. 23.5.2022 § 54
- o - 0,035 milj. eur lumilinko, Valt. 23.5.2022 § 54
- o -2,5 milj. euroa, Monio, lukio ja kulttuuritalo, Valt 3.10.2022 § 115
- o + 2,5 milj. euroa, Riihikallion monitoimikampus, Valt. 3.10.2022 § 115
- o - 4,0 milj. euroa, Kirkonkylän kampus (koulu ja päiväkotitoiminta), Valt. 3.10.2022 § 115
- o + 0,85 milj. euroa, Lahelan monitoimikampus, Valt. 3.10.2022 § 115
- o - 0,08 milj. euroa, Veteraanipuisto, Valt. 3.10.2022 § 115
- o -0,816 milj. euroa, osakkeet ja osuudet, Tuusulan Jäähalli Oy:n omaan pääomaan ehtoisen sijoituksen tekeminen (Valt 3.10.2022 § 116).
- o + 0,054 milj. eur terveyskeskuksen astiapesulinjasto, Valt 14.11.2022 § 139
- o + 0,020 milj. eur Martta Wendelin ruokapalveluiden irtaimisto, Valt 14.11.2022 § 139
- o -0,050 milj. eur PK Martta Wendelin, irtaimisto, Valt. 14.11.2022 § 139
- o -0,020 milj. eur PK Nummenharju, irtaimisto, Valt. 14.11.2022 § 139
- o + 0,1 milj. eur koulujen ja päiväkotien tietoliikenneverkot, Valt. 14.11.2022 § 139
- o

Tuloslaskelmaosa, yht. + 1.0 milj. euroa:

- o + 1,007 milj. eur valtionosuudet, Valt. 14.11.2022 § 139